

ELŐTERJESZTÉS

bizottsági hatáskörbe tartozó forgalmi rend felülvizsgálatára

Tisztelt Ügyrendi, Nemzetiségi és Városüzemeltetési Bizottság!

Sátoraljaújhely Város Önkormányzat Képviselő-testületének a Szervezeti és Működési Szabályzatáról szóló 5/2024. (III. 28.) számú önkormányzati rendeletének 2. számú melléklet 1. pont, 1. 5. alpont, 1.5.1 pontja alapján az alábbiakat terjesztem elő:

„1. Ügyrendi, Nemzetiségi és Városüzemeltetési Bizottság

1.5. Dönt átruházott hatáskörben:

1.5.1. a helyi közút forgalmi rendjének kialakítása (ha jogszabály másként nem rendelkezik)”

1. Sátoraljaújhely- Széphalom, Múzeum utca- Jakobinus utca kereszteződésében 1 db „5 t súlykorlátozás” közúti jelzőtábla 1 db „kivéve autóbusz” kiegészítő táblával történő kihelyezése

Tényállás:

A Sátoraljaújhely-Széphalom, Múzeum utcában a megnövekedett mezőgazdasági gépjárművek forgalma miatt az útburkolat pályaszerkezetének megóvása érdekében az útszakasz korlátozása indokolt. A Jakobinus-Múzeum utca csomópontjához egy „5 t súlykorlátozás” közúti jelzőtábla kihelyezése „kivéve autóbusz” kiegészítő tábla kihelyezése javasolt.

Az előzetes árajánlatok alapján a beruházás várható költsége bruttó: 70.000,- Ft.

Szakmai javaslat:

Az utak forgalomszabályozásáról és a közúti jelzések elhelyezéséről szóló 20/1984. (XII. 21.) KM rendelet (a továbbiakban: Rendelet) 2. § (1) bekezdése szerint „Az utak forgalmának szabályozása, valamint a közúti jelzések elhelyezése, fenntartása, üzemeltetése és eltávolítása az út kezelőjének a feladata.”

A Rendelet 4. § (1) bekezdése, meghatározza, hogy „Az utak forgalmát úgy kell szabályozni (a forgalmi rendet úgy kell kialakítani), hogy a közlekedés résztvevői biztonságosan, gyorsan és zavartalanul közlekedhessenek.”, valamint a 11. § (1) bekezdése kimondja, hogy „A közúti jelzéseket a KRESZ és a vonatkozó szabványok rendelkezéseinek megfelelően úgy kell elhelyezni, hogy azok a járművezetők és gyalogosok, akikre a jelzés vonatkozik, bármely napszakban, kellő távolságból észlelhessék, és azokból - helyismeret hiányában is - a forgalmi rendet félreérthetetlenül felismerhessék.”

A fentiek alapján indokolt az 1 db „Súlykorlátozás 5 t” KRESZ tábla és 1 db „Kivéve autóbusz” kiegészítő tábla kihelyezése.

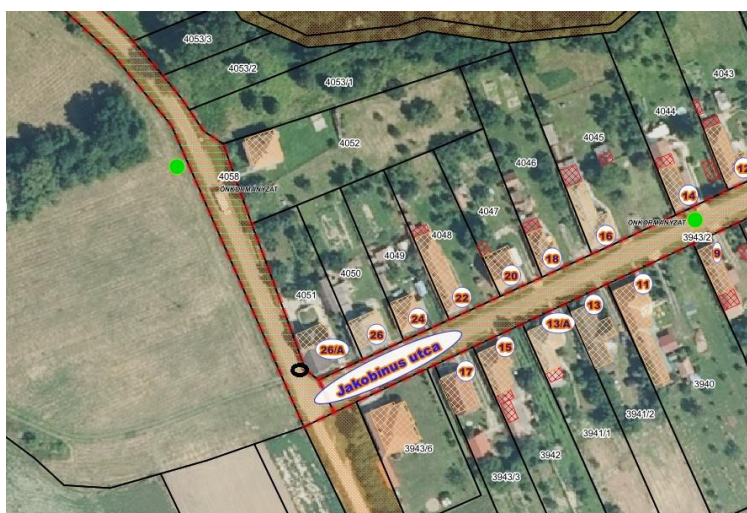
1. sz. melléklet:

fotódokumentációk



2. sz. melléklet:

fotódokumentációk



Határozati javaslat:

**Sátoraljaújhely Város Önkormányzat Képviselő-testülete
Ügyrendi, Nemzetiségi és Városüzemeltetési Bizottsága
.../2024. (IX. ...) határozata
forgalmi rend kialakításáról**

Sátoraljaújhely Város Önkormányzat Ügyrendi, Nemzetiségi és Városüzemeltetési Bizottsága átruházott hatáskörben **hozzájárul** a Sátoraljaújhely- Széphalom, Múzeum utca - Jakobinus utca útkereszteződésben a 4058. helyrajzi számú kivett útra 1 db „5 t súlykorlátozás” KRESZ tábla, 1 db „Kivéve autóbusz” kiegészítő tábla kihelyezéséhez.

Sátoraljaújhely, 2024. szeptember 17.

dr. Terdik Sándor s.k.,
jegyző

2. Sátoraljaújhely-Széphalom, Múzeum utca vonatkozásában (4058 hrsz.) 1 db „5 t súlykorlátozás” közúti jelzőtábla „kivéve autóbusz” kiegészítő tábla kihelyezése

Tényállás:

A Sátoraljaújhely-Széphalom, Múzeum utcában a megnövekedett mezőgazdasági gépjárművek forgalma miatt az útburkolat pályaszerkezetének megóvása érdekében az útszakasz korlátozása indokolt. Az Ybl Miklós-Múzeum utca csomópontjához egy „5 t súlykorlátozás” közúti jelzőtábla kihelyezése „kivéve autóbusz” kiegészítő tábla kihelyezése javasolt.

Az előzetes árajánlatok alapján a beruházás várható költsége bruttó: 70.000,- Ft.

Szakmai javaslat:

Az utak forgalomszabályozásáról és a közúti jelzések elhelyezéséről szóló 20/1984. (XII. 21.) KM rendelet (a továbbiakban: Rendelet) 2. § (1) bekezdése szerint „Az utak forgalmának szabályozása, valamint a közúti jelzések elhelyezése, fenntartása, üzemeltetése és eltávolítása az út kezelőjének a feladata.”

A Rendelet 4. § (1) bekezdése, meghatározza, hogy „Az utak forgalmát úgy kell szabályozni (a forgalmi rendet úgy kell kialakítani), hogy a közlekedés résztvevői biztonságosan, gyorsan és zavartalanul közlekedhessenek.”, valamint a 11. § (1) bekezdése kimondja, hogy „A közúti jelzéseket a KRESZ és a vonatkozó szabványok rendelkezéseinek megfelelően úgy kell elhelyezni, hogy azok a járművezetők és gyalogosok, akikre a jelzés vonatkozik, bármely napszakban, kellő távolságból észlelhessék, és azokból - helyismeret hiányában is - a forgalmi rendet félreérthetetlenül felismerhessék.”

A fentiek alapján indokolt az 1 db „5 t súlykorlátozás” KRESZ tábla, 1 db „kivéve autóbusz” kiegészítő tábla kihelyezése.

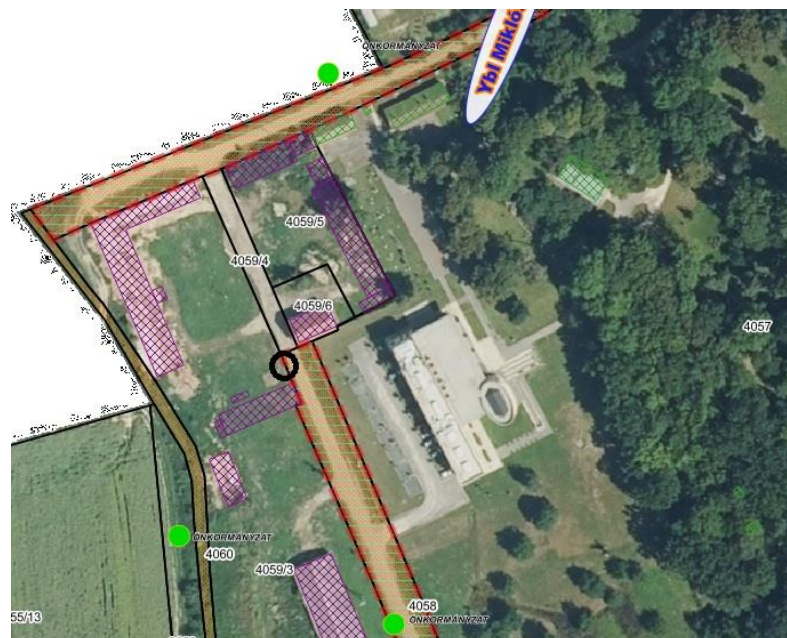
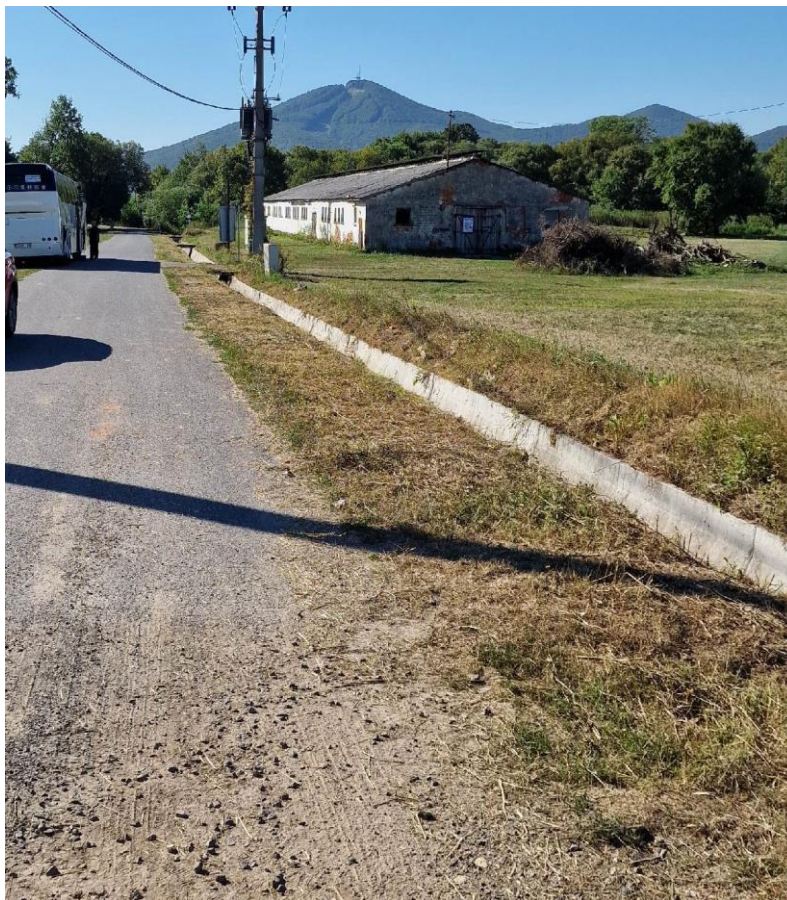
1. sz. melléklet:

fotódokumentáció



2. sz. melléklet:

fotódokumentáció



Határozati javaslat:

**Sátoraljaújhely Város Önkormányzat Képviselő-testülete
Ügyrendi, Nemzetiségi és Városüzemeltetési Bizottsága
.../2024. (IX. ...) határozata
forgalmi rend kialakításáról**

Sátoraljaújhely Város Önkormányzat Ügyrendi, Nemzetiségi és Városüzemeltetési Bizottsága átruházott hatáskörben **hozzájárul** a Sátoraljaújhely-Széphalom, Múzeum utcán (3943/2 hrsz.) 1 db „5 t súlykorlátozás” KRESZ tábla és 1 db „Kivéve autóbusz” kiegészítő tábla kihelyezéséhez.

Sátoraljaújhely, 2024. szeptember 17.

dr. Terdik Sándor s.k.,
jegyző

3. Sátoraljaújhely- Széphalom, Múzeum utca- Jakobinus utca kereszteződésében „5 t súlykorlátozás” közúti jelzőtábla és „kivéve autóbusz” kiegészítő tábla kihelyezése

Tényállás:

A Sátoraljaújhely-Széphalom, Jakobinus utca pályaszerkezetének megóvása érdekében „5 t súlykorlátozás” KRESZ tábla került kihelyezésre „kivéve autóbusz” táblával ellátva. Tekintettel arra, hogy a bíróság a 101.K.701.534/2022/52 ügyszámú perben felhívta a közútkezelő figyelmét, hogy a súlykorlátozás alatt lévő Jakobinus utca a 0251. helyrajzi számú földútról is megközelíthető, ezért az „5 t súlykorlátozás” KRESZ tábla „kivéve autóbusz” kiegészítő táblával történő kihelyezése a Jakobinus- Múzeum utcák kereszteződésében is indokolt.

Az előzetes árajánlatok alapján a beruházás várható költsége bruttó: 70.000,- Ft.

Szakmai javaslat:

Az utak forgalomszabályozásáról és a közúti jelzések elhelyezéséről szóló 20/1984. (XII. 21.) KM rendelet (a továbbiakban: Rendelet) 2. § (1) bekezdése szerint „Az utak forgalmának szabályozása, valamint a közúti jelzések elhelyezése, fenntartása, üzemeltetése és eltávolítása az út kezelőjének a feladata.”

A Rendelet 4. § (1) bekezdése, meghatározza, hogy „Az utak forgalmát úgy kell szabályozni (a forgalmi rendet úgy kell kialakítani), hogy a közlekedés résztvevői biztonságosan, gyorsan és zavartalanul közlekedhessenek.”, valamint a 11. § (1) bekezdése kimondja, hogy „A közúti jelzéseket a KRESZ és a vonatkozó szabványok rendelkezéseinek megfelelően úgy kell elhelyezni, hogy azok a járművezetők és gyalogosok, akikre a jelzés vonatkozik, bármely napszakban, kellő távolságból észlelhessék, és azokból - helyismeret hiányában is - a forgalmi rendet félreérthetetlenül felismerhessék.”

A fentiek alapján indokolt az 1 db „5 t súlykorlátozás” KRESZ tábla, 1 db „kivéve autóbusz” kiegészítő tábla kihelyezése.

1. sz. melléklet:

fotódokumentáció



2. sz. melléklet:

fotódokumentáció



Határozati javaslat:

**Sátoraljaújhely Város Önkormányzat Képviselő-testülete
Ügyrendi, Nemzetiségi és Városüzemeltetési Bizottsága
.../2024. (IX. ...) határozata
forgalmi rend kialakításáról**

Sátoraljaújhely Város Önkormányzat Ügyrendi, Nemzetiségi és Városüzemeltetési Bizottsága átruházott hatáskörben **hozzájárul** a Sátoraljaújhely- Széphalom, Múzeum utca - Jakobinus utca útkereszteződésben 1 db „5 t súlykorlátozás” KRESZ tábla és 1 db „Kivéve autóbusz” kiegészítő tábla kihelyezéséhez.

Sátoraljaújhely, 2024. szeptember 17.

dr. Terdik Sándor s.k.,
jegyző

4. Sátoraljaújhely, Deák utca vonatkozásában „Kivéve ételszállítás” kiegészítő tábla kihelyezése

Tényállás:

A Sátoraljaújhelyi Városellátó Szervezet a Deák Úti Általános Iskola, Speciális Szakiskola és Egységes Pedagógiai Szakszolgálat épülete előtti gyalogos átkelőhely mellett rakodás céljára kijelölt parkolóhely kialakítását kezdeményezte a Sátoraljaújhelyi Polgármesteri Hivatalnál. A Városüzemeltetési és Közterület-felügyeleti Osztály a helyszíni szemle során megállapította, hogy az érintett iskola előtti gyalogátkelőhelynél „megállni tilos” KRESZ tábla van kihelyezve „10 m” kiegészítő, illetve „kivéve mozgáskorlátozott” táblával ellátva. A Sátoraljaújhelyi Városellátó Szervezet által végzett ételszállítási tevékenység zavartalan lebonyolítása érdekében „kivéve ételszállítás” kiegészítő tábla kihelyezése indokolt.

Az előzetes árajánlatok alapján a beruházás várható költsége bruttó: 15.000,- Ft.

Szakmai javaslat:

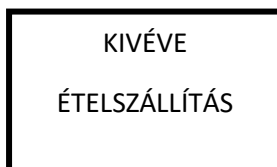
Az utak forgalomszabályozásáról és a közúti jelzések elhelyezéséről szóló 20/1984. (XII. 21.) KM rendelet (a továbbiakban: Rendelet) 2. § (1) bekezdése szerint „Az utak forgalmának szabályozása, valamint a közúti jelzések elhelyezése, fenntartása, üzemeltetése és eltávolítása az út kezelőjének a feladata.”

A Rendelet 4. § (1) bekezdése, meghatározza, hogy „Az utak forgalmát úgy kell szabályozni (a forgalmi rendet úgy kell kialakítani), hogy a közlekedés résztvevői biztonságosan, gyorsan és zavartalanul közlekedhessenek.”, valamint a 11. § (1) bekezdése kimondja, hogy „A közúti jelzéseket a KRESZ és a vonatkozó szabványok rendelkezéseinek megfelelően úgy kell elhelyezni, hogy azok a járművezetők és gyalogosok, akikre a jelzés vonatkozik, bármely napszakban, kellő távolságból észlelhessék, és azokból - helyismeret hiányában is - a forgalmi rendet félreérthetetlenül felismerhessék.”

A fentiek alapján indokolt az 1 db „kivéve ételszállítás” tábla kihelyezése.

1. sz. melléklet:

fotódokumentáció



2. sz. melléklet:

fotódokumentáció



Határozati javaslat:

**Sátoraljaújhely Város Önkormányzat Képviselő-testülete
Ügyrendi, Nemzetiségi és Városüzemeltetési Bizottsága
.../2024. (IX. ...) határozata
forgalmi rend kialakításáról**

Sátoraljaújhely Város Önkormányzat Ügyrendi, Nemzetiségi és Városüzemeltetési Bizottsága átruházott hatáskörben **hozzájárul** a Sátoraljaújhely, Deák utca 31. szám előtti, 3943/2 helyrajzi számú kivett közterületre „kivéve ételszállítás” kiegészítő tábla kihelyezéséhez.

Sátoraljaújhely, 2024. szeptember 17.

dr. Terdik Sándor s.k.,
jegyző

5. Sátoraljaújhely, Miklós István és Avar utcák kereszteződésében „Megállni tilos” KRESZ tábla, „10 m” kiegészítő táblával történő kihelyezése

Tényállás:

A Sátoraljaújhely, Avar utca lakói kérelmükben a Miklós István utcában szabálytalanul parkoló autók problémájára hívták fel a figyelmet. Az előbb említett gépjárművek leszűkítik az út űrszelvényét, viszont a KRESZ előírásait nem tartják be, az utak metszéspontjától számított 5 méter távolságon belül parkolnak, mellyel az Avar utcából való kifordulást akadályozzák. A szabálytalanul parkoló járművek takarják a megállási látómezőt, meggátolva ezzel a szemétszállító gépjármű kanyarodását is.

Javaslatként a „Megállni tilos” KRESZ tábla és „10 m,” kiegészítő tábla kihelyezése indokolt a KRESZ előírásainak betartása érdekében.

Az előzetes árajánlatok alapján a beruházás várható költsége bruttó: 70.000,- Ft.

Szakmai javaslat:

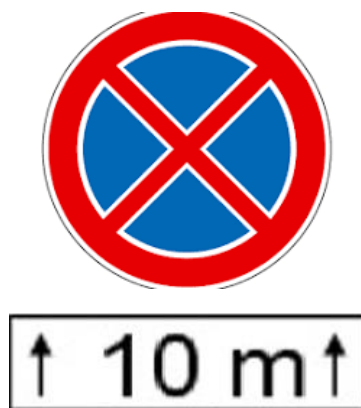
Az utak forgalomszabályozásáról és a közúti jelzések elhelyezéséről szóló 20/1984. (XII. 21.) KM rendelet (a továbbiakban: Rendelet) 2. § (1) bekezdése szerint „Az utak forgalmának szabályozása, valamint a közúti jelzések elhelyezése, fenntartása, üzemeltetése és eltávolítása az út kezelőjének a feladata.”

A Rendelet 4. § (1) bekezdése, meghatározza, hogy „Az utak forgalmát úgy kell szabályozni (a forgalmi rendet úgy kell kialakítani), hogy a közlekedés résztvevői biztonságosan, gyorsan és zavartalanul közlekedhessenek.”, valamint a 11. § (1) bekezdése kimondja, hogy „A közúti jelzéseket a KRESZ és a vonatkozó szabványok rendelkezéseinek megfelelően úgy kell elhelyezni, hogy azok a járművezetők és gyalogosok, akikre a jelzés vonatkozik, bármely napszakban, kellő távolságból észlelhessék, és azokból - helyismeret hiányában is - a forgalmi rendet félreérthetetlenül felismerhessék.”

A fentiek alapján indokolt az 1 db „Megállni tilos” KRESZ tábla és „10 m hosszban” kiegészítő tábla kihelyezése.

1. sz. melléklet:

fotódokumentáció



2. sz. melléklet:

fotódokumentáció



Határozati javaslat:

**Sátoraljaújhely Város Önkormányzat Képviselő-testülete
Ügyrendi, Nemzetiségi és Városüzemeltetési Bizottsága
.../2024. (IX. ...) határozata
forgalmi rend kialakításáról**

Sátoraljaújhely Város Önkormányzat Ügyrendi, Nemzetiségi és Városüzemeltetési Bizottsága átruházott hatáskörben **hozzájárul** a Sátoraljaújhely, Miklósy István utca – Avar utca kereszteződésében (3130/2. helyrajzi szám) „Megállni tilos” tábla és „10 m” kiegészítő tábla kihelyezéséhez.

Sátoraljaújhely, 2024. szeptember 17.

dr. Terdik Sándor s.k.,
jegyző

6. Sátoraljaújhely, Hatputtonyos lejtő (10918. helyrajzi szám) új forgalmi rend kialakítása.

Tényállás:

A Sátoraljaújhely, Hatputtonyos lejtőn lévő ingatlan tulajdonosok kérelmet nyújtottak be a Sátoraljaújhely, Hatputtonyos lejtő (hrs.: 10918.) történő behajtás korlátozására vonatkozóan. Az ingatlantulajdonosok arra panaszkodnak, hogy az útszakaszon kétirányú gépjárműforgalom van érvényben, azonban csak kitérők használatával oldható meg az autók egymás mellett történő elhaladása.

Az érintett zsákutca forgalmának megnövekedése, továbbá ehhez kapcsolódóan az út ürszelvényének nem megfelelő szélessége miatt, az útpálya szerkezetének állagmegóvása érdekében közlekedés-biztonság szempontjából javasolt a Sátoraljaújhely, Hatputtonyos lejtő – Oremus utca kereszteződésében „Behajtani tilos” KRESZ tábla kihelyezése, „Kivéve ingatlantulajdonosok” kiegészítő táblával.

Szakmai javaslat:

Az utak forgalomszabályozásáról és a közúti jelzések elhelyezéséről szóló 20/1984. (XII. 21.) KM rendelet (a továbbiakban: Rendelet) 2. § (1) bekezdése szerint „Az utak forgalmának szabályozása, valamint a közúti jelzések elhelyezése, fenntartása, üzemeltetése és eltávolítása az út kezelőjének a feladata.”

A Rendelet 4. § (1) bekezdése, meghatározza, hogy „Az utak forgalmát úgy kell szabályozni (a forgalmi rendet úgy kell kialakítani), hogy a közlekedés résztvevői biztonságosan, gyorsan és zavartalanul közlekedhessenek.”, valamint a 11. § (1) bekezdése kimondja, hogy „A közúti jelzéseket a KRESZ és a vonatkozó szabványok rendelkezéseinek megfelelően úgy kell elhelyezni, hogy azok a járművezetők és gyalogosok, akikre a jelzés vonatkozik, bármely napszakban, kellő távolságból észlelhessék, és azokból - helyismeret hiányában is - a forgalmi rendet félreérthetetlenül felismerhessék.”

A fentiek alapján indokolt 1 db „Behajtani tilos” KRESZ Tábla és „Kivéve ingatlantulajdonosok” kiegészítő tábla kihelyezése.

1. Melléklet:

fotódokumentáció





2. Melléklet:

fotódokumentáció



Határozati javaslat:

**Sátoraljaújhely Város Önkormányzat Képviselő-testülete
Ügyrendi, Nemzetiségi és Városüzemeltetési Bizottsága
.../2024. (IX. ...) határozata
forgalmi rend kialakításáról**

Sátoraljaújhely Város Önkormányzat Ügyrendi, Nemzetiségi és Városüzemeltetési Bizottsága átruházott hatáskörben **hozzájárul** a Sátoraljaújhely, Hatputtonyos lejtő – Oremus utca kereszteződéséhez 1 db „Behajtani tilos” KRESZ Tábla és „Kivéve ingatlan tulajdonosok” kiegészítő tábla kihelyezéséhez.

Sátoraljaújhely, 2024. szeptember 17.

dr. Terdik Sándor s.k.,
jegyző